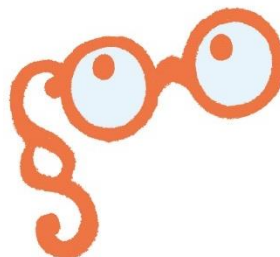


**KVALITET I DAGTILBUD
I VIBORG KOMMUNE**



TILSYNSRAPPORT 2022/23

**Den selvejende institution
Børnehuset Videbechs Minde**

Indhold

1	INTRODUKTION	2
1.1	Formål med gennemførelse af tilsyn	2
1.2	Øvrige rammer for tilsynet	2
1.3	Anledning, fokus og formål med det aktuelle tilsyn	2
1.4	Rammesætning af tilsynet i dagtilbuddet.....	3
2	Sammenfatning af tilsyn 2022/23	4
2.1	Resumé og primære opfølgingspunkter	4
2.1.1	Tilsynet anbefaler følgende udviklingspunkter:	5
2.1.2	Tilsynet peger på følgende opmærksomhedspunkter fra tilsynsskemaet:	6
2.2	Historik	6
2.2.1	Primære opfølgingspunkter fra forrige tilsyn	6
3	STRUKTUREL KVALITET	8
3.1	Normering og gruppestørrelse og -organisering	8
3.2	Fysiske rammer	9
3.3	Uddannelse, efteruddannelse og personalestabilitet	10
3.4	ANDRE RAMMEVILKÅR	12
4	TILSYNSSPØRGSMÅL TIL PROCESKVALITET	15
4.1	Evaluerende pædagogisk praksis	15
4.2	Inddragelse af forældrebestyrelsen.....	15
4.3	Det fysiske læringsmiljø inde og ude.....	16
4.4	FAGLIG LEDELSE.....	17
4.4.1	Fastsætte en faglig retning	17
4.4.2	Indhente faglig viden	17
4.4.3	Aktivere faglig viden	18
5	RESULTATKVALITET	19
5.1	Sprogvurdering 3-6	19
5.1.1	Resultater - Historisk udvikling	19
5.1.2	Resultater - opdelt på alder	20
5.1.3	Resultater - opdelt på køn	20
5.1.4	Sprogvurdering 3-6	21
5.2	TOPI.....	21
5.2.1	Resultater - Historisk udvikling	22
5.2.2	Resultater - opdelt på alder	22
5.2.3	Resultater - opdelt på køn	23
5.2.4	TOPI og Trivsel	23
5.3	Overgange	23

1 INTRODUKTION

Forskning om kvalitet i dagtilbud kan opdeles i 3 elementer; strukturel kvalitet, proceskvalitet og resultat-kvalitet.

Strukturkvalitet omhandler de forhold, den pædagogiske praksis arbejder indenfor. Det kunne fx være fysiske rammer, normering og uddannelse af personalet. Proceskvalitet handler om den pædagogiske kvalitet herunder interaktioner mellem børn og voksne og børns sociale og emotionelle udvikling gennem leg og aktiviteter. Resultatkvalitet handler om, hvorvidt børnene udvikler f.eks. sproglige kompetencer af at gå i dagtilbud. Strukturel kvalitet og proceskvalitet er i høj grad en forudsætning for resultat-kvalitet, men man kan også til en vis grad arbejde målrettet med resultat-kvalitet.

1.1 Formål med gennemførelse af tilsyn

Kommunalbestyrelsen har ansvaret for at føre tilsyn med kommunens daginstitutioner jf. §5 i Dagtilbudsloven.

Formålet er at sikre, at indholdet; herunder det pædagogiske indhold jf. § 5a og § 5b, samt den måde, opgaverne udføres på; herunder at de rammer og eventuelle prioriterede indsatser, der er fastsat efter §3a, stk. 2, efterleves.

Samtidig har Viborg Kommune interesse i, at alle børn og forældre møder dagtilbud af høj kvalitet, hvor det at være barn har værdi i sig selv. Vores børn har ret til at deltage aktivt i sunde fællesskaber, hvor de trives, udvikler sig og bliver så dygtige de kan.

1.2 Øvrige rammer for tilsynet

Vi henviser her til vores tilsynsmodel på www.viborg.dk under *service og selvbetjening* for børn, unge og familie.

Der er i dette tilsyn udført en prøvehandling i de kommunale børnehuse og selvejende institutioner i forhold til to elementer:

- Inddragelse af børneperspektivet gennem børnerundvisning under tilsynet. Rundvisningen giver perspektiver på barnets blik på de fysiske omgivelser.
- Lederobservationer af tilsynet temaer med henblik på medejerskab.

1.3 Anledning, fokus og formål med det aktuelle tilsyn

Det aktuelle tilsyn er et anmeldt tilsyn som føres hvert andet år.

Det pædagogiske fokus ved tilsynet 2022/23 er:

Dannelse og børneperspektiv

- Medbestemmelse og børneperspektiv
- Børns fysiske, psykiske og sociale trivsel

Læring

- Læring og udviklingsmuligheder i hverdagen
- Rammesætning og vejledning

- Bevægelse og det pædagogiske personale som rollemodeller
- Natur og science

Derudover føres der tilsyn med dagtilbuddets rammebetingelser jf. nedenstående rapport.

1.4 Rammesætning af tilsynet i dagtilbuddet

Det anmeldte tilsyn opstartes med et kontrakteringsmøde med de selvejende institutioners ledelse, hvor tilsynsenheden rammesætter og forventningsafstemmer den kommende tilsynsrunde.

Herefter følger en dataindsamling som består af både kvantitative og kvalitative data, fx lederens observationer og besvarelse af et spørgeskema, tilsynsførendes observation af dagtilbuddets pædagogiske praksis, dagtilbuddets pædagogiske læreplan, samt inddragelse af skriftlig dokumentation fra forrige tilsyn.

Tilsynsmødet anses også som en del af dataindsamlingen, hvor bestyrelsesformand, leder og personalerepræsentanter præsenteres for tilsynets observationer og analyse og hvor dagtilbuddet har mulighed for at perspektivere tilsynets analyse.

Tilsynet anvender redskabet KVALid i kvalitetsanalysen. KVALid tager afsæt i Det pædagogiske grundlag i Den styrkede pædagogiske læreplan.

Det anmeldte tilsyn munder ud i en tilsynsrapport som offentliggøres på dagtilbuddets hjemmeside. Det anmeldte tilsyn følges op af et uanmeldt tilsyn fra tilsynsenheden. Herefter overgår opfølgningen af tilsynet til institutionens forældrebestyrelse.

Den øvrige forældrebestyrelse orienteres om kvaliteten af de pædagogiske læringsmiljøer efter endt anmeldt tilsyn.

Læs mere på www.viborg.dk under service og selvbetjening for børn, unge og familie.

2 Sammenfatning af tilsyn 2022/23

Læsevejledning: Sammenfatningen er udarbejdet af den tilsynsførende konsulent og er et resume af tilsynsmødet og lederens besvarelse af tilsynsspørgsmålene. En uddybning kan læses i efterfølgende afsnit i denne rapport.

2.1 Resumé og primære opfølgningspunkter

Tilsynet vurderer, at Børnehuset Videbechs Minde arbejder i overensstemmelse med den lovmæssige ramme for tilsynet fokus.

På baggrund af tilsynsførendes observationer, lederens observationer og besvarelse af tilsynsskemaet, dialogen på tilsynsmødet og til dels dagtilbuddets pædagogiske læreplan, efterlades tilsynet med et positivt indtryk af, at der arbejdes med en pædagogisk praksis, som tager afsæt i Den Styrkede Pædagogiske Læreplan jf. Dagtilbudsloven; herunder Det Pædagogiske Grundlag.

På baggrund af ovenstående dataindsamling vurderer tilsynet at der jf. KVALid overvejende er en god pædagogisk kvalitet med flere elementer af høj kvalitet. Den gode pædagogiske praksis ses for eksempel her:

Dannelse og børneperspektivet

- I arbejdet med TOPI og det tværfaglige samarbejde ses, at børnehuset har et godt fokus og kendskab til fysiske, psykiske og sociale tegn på mistrivsel og faldende trivsel hos børn. Der bliver handlet systematisk på observeret mistrivsel. Det pædagogiske personale reagerer tidligt og involverer forældrene. Børnehuset udtrykker, at de altid lader tvivlen komme barnet til gode og dermed formår at sætte tidligt ind.
- Der er en imødekomende atmosfære og observationerne viser, at det pædagogiske personale arbejder systematisk med barn-voksen relationen gennem flere tiltag, fx velkomsthilsen med øjenkontakt, hænder som berører hinanden og knus til de børn, som gerne vil. I observationerne, på tværs af vuggestue og børnehave, ses børn som gerne vil have knus, og som bliver set.

Læring

- Observationerne viser, at det pædagogiske personale arbejder bevidst med børnenes læringsmuligheder, og oftest med afsæt i børnenes perspektiver og interesser. Der er fordybelsesaktiviteter, hvor der skabes fælles opmærksomhed for de deltagende børn. I observationerne ses det fx i vuggestuen, hvor en pædagog og tre børn er fordybet i fortællinger fra bog. Tempoet er roligt og børnene fortæller med ud fra billederne. Pædagogen anvender betoning af ord og viser med fagter, hvad der sker i fortællingen. Børnene kobler sig og spejler dette.
- I observationerne ses at det pædagogiske personale udviser glæde og begejstring i læringssituationer. De motiverer børnene gennem eget engagement og interesse. Derudover taler det pædagogiske personale meget med børnene og giver således ord og begreber til barnets oplevelse.
- I læringssituationer rammesætter det pædagogiske personale rutiner, aktiviteter og tid til børneinitieret leg, så dette er afstemt efter børnenes færdighedsniveau. De voksne er opmærksomme på, hvad børnene er optagede af, og anvender dette til at udvide læringssituationen. I observationerne ses det fx under frokostmåltidet, hvor et barn foreslår, at de snakker om følelser og de billeder, der er tilknyttet hertil og som hænger på væggen. Det imødekommes og iværksættes i forlængelse heraf.
- Børnene gives mulighed for udendørs bevægelsesaktiviteter hver dag. Det pædagogiske personale forsøger at motivere børnene til bevægelse både inde og ude. Indendørs er der fx en stor sal som

bl.a. anvendes til motorik. Under børnerundvisningen fremviser børnene også flere rytmiske instrumenter som også anvendes i rummet.

Selvvalgt tema: Børnefællesskaber

- I observationerne ses et pædagogiske personale som hele tiden er opmærksomme, både på det enkelte barn og på gruppen, og forsøger at skabe fælles opmærksomhed i både vokseninitierede aktiviteter og i børnenes lege. I observationerne ses fx et pædagogisk tiltag som handler om at bliver opmærksomme på hinanden og få hinanden til at blomstre.
- Det pædagogiske personale er lyttende og indgår i dialog med børnene. De voksne gentager ofte, hvad han/hun hører barnet sige for at sikre genkendelse og forståelse. Det ses fx i legeaktiviteterne, hvor det pædagogiske personale er til rådighed og på gulvet sammen med børnene.

2.1.1 Tilsynet anbefaler følgende udviklingspunkter:

På baggrund af dataindsamlingen peger tilsynet på følgende udviklingspunkter som børnehuset skal arbejde videre med:

Dannelse og børneperspektiv

- Medbestemmelse og børneperspektiv:
Jf. KVALid er der overvejende en god praksis. Der ligger dog et udviklingspotentiale i skema 13.3. Det handler blandt andet om følgende:
- Børnehave: Systematisk at arbejde med, at alle børn er involveret og medbestemmende i processen omkring planlægning og evaluering af aktiviteter, leg og rutinesituationer. Herunder, at det er tydeligt, at børnenes perspektiver inddrages og at processen er velorganiseret.
- Vuggestue: Systematisk at arbejde med, at få indsigt i alle børns perspektiv og intentioner, gennem en nysgerrighed for børnenes interesser og oplevelser. Indsigten anvendes bevidst fremadrettet.
- Arbejde videre med at styrke relationen barn-barn.

Læring

- Rammesætning og vejledning
Jf. KVALid er der overvejende en god praksis. Der ligger dog et udviklingspotentiale i skema 23 vuggestue + skema 24 børnehave. Det handler blandt andet om følgende:
- At give verbal, trinvis vejledning og at det pædagogiske personale er tydelige i forhold til indholdet, samt start og afslutning på processen.
- At vejlede børnene til, hvad de i stedet kan gøre i en konfliktsituation, irettesættelse eller i en leg. Herunder at inddrage børnenes perspektiver. I observationerne viser en begyndende inddragelse som blot skal forstærkes.
- Bevægelse og det pædagogiske personale som rollemodeller
Jf. KVALid er der overvejende en god praksis. Der ligger dog et udviklingspotentiale i skema 24.1 i vuggestuen og 25.1 i børnehaven. Det handler blandt andet om følgende:
- At alle børn hver dag er fysisk aktive sammen med det pædagogiske personale på en måde, hvor de bliver forpustede. Opmærksomhedspunkt i forhold til, at den fysiske aktivitet foregår med udgangspunkt i børnenes sociale relationer og interesser.

- Natur og science
Jf. KVALid ligger der et udviklingspotentiale i skema 25 i vuggestuen og skema 26 i børnehaven. Temaet har ikke været i fokus. Dog kan det pædagogiske personale give små eksempler, hvor der spontant og sporadisk er arbejdet med temaet. Udviklingspotentialet handler blandt andet om følgende:
- At der er mange og varierede naturmaterialer til rådighed, og at der gennemføres aktiviteter, hvor der samtales med børnene i et lærings- og dannelsesperspektiv.
- At det pædagogiske personale er eksperimenterende og undersøgende sammen med børnene i aktiviteter relateret til matematik, teknologi og naturfaglig viden.

2.1.2 Tilsynet peger på følgende opmærksomhedspunkter fra tilsynsskemaet:

- **Pkt. 4.3** Det fysiske læringsmiljø

2.2 Historik

2.2.1 Primære opfølgningsskemaer fra forrige tilsyn

Dato for forrige anmeldte tilsyn:

- December 2020

Tilsynets anbefalinger:

Tilsynsbesøget gav anledning til følgende udviklingspunkter, som Børnehuset Videbechs Minde skal arbejde videre med:

Vuggestue:

- Det pædagogiske læringsmiljø Indretning af det fysiske læringsmiljø ude Måltidet (muligheden for at være aktive og selvstændige i forbindelse med måltidet, og de opfordres og understøttes til selvstændighed).
- Begreber og materialer (samtaler og spørgsmål der udvikler logisk tænkning).

Børnehaven:

- Det pædagogiske læringsmiljø Måltidet (muligheden for at være aktive og selvstændige i forbindelse med måltidet, og de opfordres og understøttes til selvstændighed).
- Begreber og materialer (samtaler og spørgsmål der udvikler logisk tænkning).

Begge:

- Evalueringskultur.
- Det pædagogiske læringsmiljø Planlagte aktiviteter (systematik for at være responsive i forhold til alle børns perspektiver).

Dato for opfølgning på forrige anmeldte tilsyn:

- 1. maj 2021

Det opfølgende tilsyn var: (anmeldt/uanmeldt)

- Anmeldt

3 STRUKTUREL KVALITET

Læsevejledning: Spørgsmålene er besvaret af børnehuslederen forud for tilsynsmødet. På tilsynsmødet drøftes spørgsmålene og den tilsynsførende konsulent anfører bemærkninger under besvarelser, hvor der er behov for opmærksomhed.

Strukturel kvalitet kan forstås som de rammer og forhold, som den pædagogiske praksis arbejder inden for, og som er påvirket af økonomi, organisering, ledelse mm. i dagtilbuddet.

Ud for hvert spørgsmål skal der afgives et svar som enten er et antal eller ved at benytte ja/nej. Enkelte spørgsmål skal besvares med tekst. Der kan ligeledes noteres eventuelle bemærkninger.

3.1 Normering og gruppestørrelse og -organisering

Normering og gruppestørrelse behandles ofte sammen i forskningen i dagtilbud på området, men der bruges ikke en ensartet måde at udregne normering på. Med normering menes her forholdet mellem antal voksne og antal børn. Når vi taler om høj normering, mener vi høj personaletæthed – dvs. få børn pr. voksen. Gruppestørrelse er organiseringen af børnene inden for en given normering og kan både omhandle fx antal børn på en stue, antal børn i en specifik aldersgruppe eller gruppesammensætningen i forbindelse med særlige aktiviteter.

Normering, gruppestørrelse og -organisering

		Svar	Bemærkning
Normering	Hvor mange børn er der pr. voksen i dagtilbuddet?	5,28	Vg: 4,24 Bhv: 7,10
Organisering	Hvordan er dagtilbuddets børnegruppe organiseret?	Opdelt på andre måder	Børnehavegrupperne er aldersopdelt mens vuggestuen er integreret
Organisering	Er der behov for at ændre på organiseringen af børnegruppen?	Nej	

Note: Figuren viser resultater for perioden 2022.
Kilde: Rambølls Rammevilkår

Leders refleksion:

Vi ligger et stykke fra minimumsnormeringer og det kan mærkes i hverdagen. Særlig i forbindelse med fravær (sygdom, ferie, møder), kræves der stor fleksibilitet fra alle medarbejdere. Medarbejderne løser denne opgave med stor positivitet og gør en stor indsats for at vi kan levere så høj kvalitet som muligt, på trods af fravær.

Tilsynsførendes bemærkning:

Ingen bemærkning.

3.2 Fysiske rammer

Dagtilbuddets fysiske rammer defineres af dets inde- og udemiljø, dvs. bygninger, indretning af indendørs og udendørs rum, interiør samt genstande, legetøj og legeredskaber. Dagtilbuddets fysiske rammer tænkes ofte som en given og statisk størrelse, men megen forskning peger på de fysiske rammer som en dynamisk størrelse, dvs. rammer, der ændrer sig eller skifter mellem at fungere som ramme for forskellige aktiviteter. Flere studier belyser, hvorledes de fysiske rammer bliver en betydningsfuld strukturel faktor for kvalitet i dagtilbud, og hvordan tilrettelæggelsen af disse kan anvendes aktivt til at strukturere praksis og børns aktiviteter (Christoffersen et al. 2014).

Fysiske rammer

		Svar	Bemærkning
Bygninger og vedligehold	Var der bemærkninger til bygningerne ved seneste bygningsgennemgang? (Skriv gerne dato for seneste bygningsgennemgang)	Ja	Taget skal udskiftes inden for en overskuelig periode.
Bygninger og vedligehold	Er der behov for at gøre en ekstra indsats i forhold til vedligeholdelsen af bygningerne?	Ja	Når taget skal skiftes skal der gøres en ekstra indsats
Legepladssikkerhed	Var der bemærkninger til sikkerheden ved seneste legepladsinspektion?(Skriv gerne dato for seneste legepladsinspektion)	Ja	Juni 2022: Faldunderlaget vurderes for hårdt
Legepladssikkerhed	Er der behov for at gøre en ekstra indsats i forhold til at arbejde med sikkerhed og sikring af dagtilbuddets legearealer?	Nej	

		Svar	Bemærkning
Brandsikkerhed	Var der bemærkninger til sikkerheden ved seneste brandinspektion?(Skriv gerne dato for seneste brandinspektion)	Ja	Februar 2022 Der var fejl i internetforbindelsen - dette er udbedret
Brandsikkerhed	Er der behov for at gøre en ekstra indsats i forhold til arbejdet med forebyggelse og reaktioner i tilfælde af brand?	Nej	

Note: Figuren viser resultater for perioden 2022.
Kilde: Rambølls Rammevilkår

Leders refleksion:

Som leder, skal jeg desværre bruge tid væk fra min kerneopgave, til det administrative i fht. vedligehold af bygninger mm. Heldigvis oplever jeg imødekommenhed, når og hvis der er noget, der skal udbedres i fht. vores fysiske rammer.

Tilsynsførendes bemærkning:

Ingen bemærkning.

3.3 Uddannelse, efteruddannelse og personalestabilitet

Betydningen af, om dagtilbudspersonalet er uddannet eller uddannet, har været genstand for flere undersøgelser. Under dette tema beskriver vi, hvad forskningen siger om betydningen af personalets grunduddannelse, deres løbende uddannelse og træning i dagtilbuddet samt betydningen af personalestabiliteten i et dagtilbud. Med personalestabilitet tænkes der på, hvorvidt der er stort sygefravær i en personalegruppe eller stor udskiftning af medarbejdere i et dagtilbud.

Uddannelse og efteruddannelse

		Svar	Bemærkning
Fordel dagtilbuddets medarbejdere med hensyn til relevant pædagogisk personale	Ingen pædagogfaglig udd.	4	
	Studerende	0	

	Svar	Bemærkning
Anden pædagogisk grundudd.	0	
Seminarieudd. pædagog	10	
Videregående udd.	0	
Anden relevant udd.	0	
Er fordelingen mellem uddannede og ikke-uddannede i overensstemmelse med kommunens retningslinjer?	Ja	

Note: Figuren viser resultater for perioden 2022.
Kilde: Rambølls Rammevilkår

Tilsynsførendes bemærkning:

Ingen bemærkning.

Personalestabilitet

	Svar	Bemærkning
Hvor mange opsigelser har der været det sidste år?	2	
Er der behov for at gøre en ekstra indsats for at nedbringe antallet af opsigelser?	Nej	
Er der behov for at gøre en ekstra indsats for at nedbringe sygefraværet?	Nej	

Note: Figuren viser resultater for perioden 2022.
Kilde: Rambølls Rammevilkår

Hvad er det seneste års fraværsprocent?

- Kort sygefravær: 1,13% - langt sygefravær: 5,87% (vi har én der har været syg med Corona siden uge 2)

Tilsynsførendes bemærkning:

Ingen bemærkning.

Medarbejderinddragelse, tillidsrepræsentant og arbejdsmiljørepræsentant

	Svar	Bemærkning
Arbejder I struktureret med medarbejderinddragelse i ledelsen af dagtilbuddet?	Ja	
Afsættes der timer til tillidsrepræsentantarbejde i dagtilbuddet?	Ja	Pt er der ingen TR, da vores TR søgte nye udfordringer lige før sommerferien.
Afsættes der timer til arbejdsmiljørepræsentantarbejde i dagtilbuddet?	Ja	
Afholdes der årlige medarbejderudviklingssamtaler (MUS)?	Ja	Der afholdes MUS 1 gang årligt og pædagogisk omsorgssamtaler 1 gang årligt

Note: Figuren viser resultater for perioden 2022.
Kilde: Rambølls Rammevilkår

Tilsynsførendes bemærkning:

Ingen bemærkning.

Førstehjælp

	Svar	Bemærkning
Har personalet i dagtilbuddet taget førstehjælpskursus/genopfriskningskursus indenfor de sidste par år?	Ja	

Note: Figuren viser resultater for perioden 2022.
Kilde: Rambølls Rammevilkår

Tilsynsførendes bemærkning:

Ingen bemærkning.

3.4 ANDRE RAMMEVILKÅR

Mad og måltider

	Svar	Bemærkning
Fremmer I aktivt børnenes viden om sund mad?	Ja	
Inddrages forældrene i dagtilbuddets mad- og måltidspolitik?	Ja	

	Svar	Bemærkning
Er der udfordringer med usund kost i dagtilbuddet og brug for at gøre en ekstra indsats omkring mad og måltider?	Nej	

Note: Figuren viser resultater for perioden 2022.
Kilde: Rambølls Rammevilkår

Tilsynsførendes bemærkning:

Ingen bemærkning.

Hygiejne

	Svar	Bemærkning
Har dagtilbuddet formuleret hygiejnerutiner med henblik på at reducere sygdomme og infektioner og inddrages forældrene i disse, fx ved at emnet taget op på bestyrelses- og forældremøder?	Ja	
Er der behov for at gøre en ekstra indsats omkring arbejdet med hygiejne?	Nej	

Note: Figuren viser resultater for perioden 2022.
Kilde: Rambølls Rammevilkår

Tilsynsførendes bemærkning:

Ingen bemærkning.

Magtanvendelser

Har personalet den nødvendige viden om retningslinjerne for magtanvendelse på dagtilbudsområdet?

- Ja

Har dagtilbuddet været i særlige situationer, hvor magtanvendelse er anvendt?

- Nej

Er der behov for at gøre en ekstra indsats i forhold til at mindske magtanvendelsen i institutionen?

- Nej

Tilsynsførendes bemærkning:

Ingen bemærkning

Økonomi

	Svar	Bemærkning
Var der bemærkninger til økonomien ved seneste budgetgennemgang?	Nej	
Er der behov for at gøre en ekstra indsats i forhold til at styre dagtilbuddets økonomi?	Nej	

Note: Figuren viser resultater for perioden 2022.
Kilde: Rambølls Rammevilkår

Tilsynsførendes bemærkning:

Ingen bemærkning.

4 TILSYNSSPØRGSMÅL TIL PROCESKVALITET

Læsevejledning: Spørgsmålene er besvaret af børnehuslederen forud for tilsynsmødet. På tilsynsmødet drøftes spørgsmålene og den tilsynsførende konsulent anfører bemærkninger under besvarelser, hvor der behov for opmærksomhed.

4.1 Evaluerende pædagogisk praksis

I hvilken grad er dagtilbuddet opmærksomme på disse udvalgte dimensioner, når den pædagogiske praksis evalueres:

1. *Evaluer sammenhængen mellem de pædagogiske læringsmiljøer og børnenes trivsel, læring, udvikling og dannelse.*
2. *Justere praksis ud fra evalueringens resultater.*
3. *Evaluer den justerede praksis.*

Leders besvarelse:

Vi har et stort fokus på pædagogens roller for det pædagogiske læringsmiljø og har den holdning, at når der skal ske forandringer i læringsmiljøet, skal vi starte med at kigge på os selv. På forud planlagte læringsmøder har vi gennem de sidste 2 år brugt KVALid-materialet, som dialogværktøj til at skabe en forbedret praksis. Vi har arbejdet med aktionslæring, hvor medarbejderen har brugt praksisfortællinger og video, som grundlag for refleksion og analyse.

Tilsynsførendes bemærkning:

Ingen bemærkning.

4.2 Inddragelse af forældrebestyrelsen

I hvilken grad formår dagtilbuddet at inddrage forældrebestyrelsen i udarbejdelsen, evalueringen af og opfølgning på den pædagogiske læreplan?

Leders besvarelse:

En gang om året holder vi fællesmøde for bestyrelse og personale. Her arbejdes der med kerneopgaven, værdier og den pædagogiske læreplan. Bestyrelsen involveres i hele processen og har mulighed for god indsigt i hvordan den pædagogiske læreplan lever i vores pædagogiske praksis.

I hvilken grad formår dagtilbuddet at inddrage forældrebestyrelsen i dagtilbuddets arbejde med at skabe gode overgange fra hjem til dagtilbud, mellem dagtilbud og fra dagtilbud til skole?

Leders besvarelse:

Bestyrelsen involveres i overgangsarbejdet jv. den pædagogiske læreplan.

Tilsynsførendes bemærkning:

Ingen bemærkning.

4.3 Det fysiske læringsmiljø inde og ude

I hvilken grad anvendes børnenes legeindhold og optagethed som pejlemærker for indretningen af det fysiske læringsmiljø inde og ude?

Leders besvarelse:

Vi har en opgave i fht. at udvikle vores fysiske læringsmiljø både ude og inde. Vi er optaget af hvad børnene leger, hvor- samtidig kan vi se mange interessante ting fra NEST-pædagogikken, som vi ønsker at implementere.

I hvilken grad er der skabt plads til leg i både større eller mindre fællesskaber?

Leders besvarelse:

Der er i høj grad mulighed for at børnene kan lege i både større og mindre fællesskaber i løbet af hele dagen. Der er samtidig mulighed for at børnene kan lege på tværs af alder om morgenen og om eftermiddagen.

I hvilken grad har børnehuset indrettet stilleområder, hvor børnene kan være i ro?

Leders besvarelse:

Vi har ikke decideret stilleområder, men vi har mange små rum, som kan danne rammen for et stilleområde når børnene har behov for dette. Kontoret bliver jævnligt brugt til en stille stund med afslappende musik (mens lederen er til stede).

I hvilken grad er de fleste materialer, legetøj og legeredskaber tilgængelige for børnene til selvstændig brug?

Leders besvarelse:

De fleste ting er tilgængelige for børnene, hvor de selv kan tage det frem, de gerne vil lege med.

Beskriv eventuelle overvejelser vedr. handlinger/ændringer i praksis som ovenstående giver anledning til

Leders besvarelse:

Vi er i gang med arbejde med at udvikle vores læringsmiljøer, således at det æstetiske og psykiske læringsmiljø opdateres. I den forbindelse er vi i gang med at drøfte hvilke legeredskaber, der skal være hvor og i hvilket omfang. Dette er en kontinuerlig proces, der påvirkes af den enkelte børnegruppe.

Tilsynsførendes bemærkning:

Med afsæt i observationerne og børnehusets egen opmærksomhed på at udvikle lege-og læringsmiljøerne, noteres Det fysiske læringsmiljø som et opmærksomhedspunkt.

4.4 FAGLIG LEDELSE

4.4.1 Fastsætte en faglig retning

I hvilken grad er der i dagtilbuddet fastsat en faglig retning der sikrer fælles forståelse af faglig kvalitet i forhold til den styrkede pædagogiske læreplan?

Leders besvarelse:

Der arbejdes ud fra fælles faglig retning med udgangspunkt i de aktuelle krav og forventninger, der er udstukket centralt fra. Der arbejdes med samme tema på både personalemøder, læringsmøder og faglige sparringer. Der arbejdes ud fra KVALid-materiale, som fælles forståelsesramme, når vi drøfter kvaliteten i vores pædagogiske praksis. Dette kobles til den styrkede læreplan samt vores kerneopgave. Vi arbejder med aktionslæring og evalueringskultur for at understøtte at alle medarbejdere kontinuerligt reflekterer over egen praksis.

I hvilken grad er der i dagtilbuddet fastsat en faglig retning, hvor den pædagogiske læreplan er retningsgivende for praksis?

Leders besvarelse:

I meget høj grad

Tilsynsførendes bemærkning:

Ingen bemærkning.

4.4.2 Indhente faglig viden

I hvilken grad er der i dagtilbuddet fokus på at indhente faglig viden indenfor følgende to områder:

1. *Præsentation og deling af relevant faglig viden gennem refleksion og sparring?*
2. *Ved at medarbejderne deler viden efter kurser og projekter og forankrer denne viden i praksis?*

Leders besvarelse:

Sammenhæng i det, der arbejdes med er et nøgleord.

Der arbejdes med præsentation og deling af faglig viden og refleksion på både gruppemøder og på læringsmøder.

I de fleste kurser og projekter deltager hele medarbejdergruppen, hvilket gør det relativt håndterbart i fht. det at dele viden. Når vi har været på fælles kurser, bliver denne faglige viden genstand for vores fælles faglige indsats, således der skabes god sammenhæng imellem de ting, der arbejdes med.

Tilsynsførendes bemærkning:

Ingen bemærkning.

4.4.3 Aktivere faglig viden

I hvilken grad sikrer ledelsen med disse udvalgte aktiviteter, at medarbejderne udfører deres arbejde med udgangspunkt i den pædagogiske læreplan:

1. *Via organiseret vejledning og feedback med afsæt i observationer i en faciliteret ramme?*
2. *Via en feedbackkultur, hvor ledelse og kollegaer giver hinanden feedback på observationer af det daglige pædagogiske arbejde?*
3. *Via ledelsesmæssig opbakning og deltagelse i møder, kurser, planlægning og opfølgning på indsatser og aktionslæringsforløb?*

Leders besvarelse:

Vi er i gang med at udvikle vores læringskultur, fra at den enkelte medarbejder arbejder med egne refleksioner til også at inddrage leders og kollegers observationer i deres refleksioner. Dette kræver at der udvikles en tryk og ligeværdig feedbackkultur. Dette er under udvikling. Leder deltager gerne i alle de møder og kurser, der er mulighed for.

Tilsynsførendes bemærkning:

Under tilsynsmødet fortæller leder, at hun vil øge sine observationer af de pædagogiske læringsmiljøer, da det i forbindelse med tilsynet har været givende. Det pædagogiske personale, som deltager i tilsynsmødet, tilkendegiver, at det har været lærerigt at få konkret feedback fra leders observationer.

5 RESULTATKVALITET

Resultat kvalitet omhandler børnenes udbytte ved at gå i dagtilbud, både her og nu og på længere sigt. Det gælder børns trivsel, læring og udvikling – kognitivt, socialt og motorisk.

5.1 Sprogvurdering 3-6

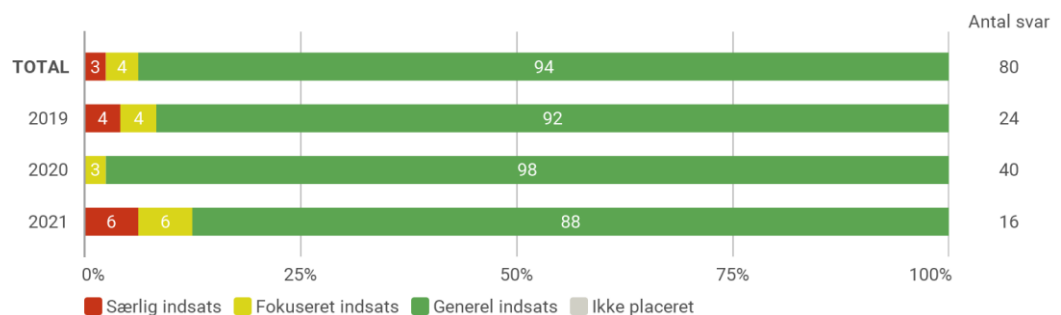
Antal sprogvurderinger fordelt på indsatsgrupper

	Særlig indsats	Fokuseret indsats	Generel indsats	Ikke placeret
Før-skriftlige færdigheder	0%	0%	100% (5)	0%
Talesproglige færdigheder	6% (1)	6% (1)	88% (14)	0%

Note: Figuren viser resultater for perioden 2021.
Kilde: Rambøll Sprog.

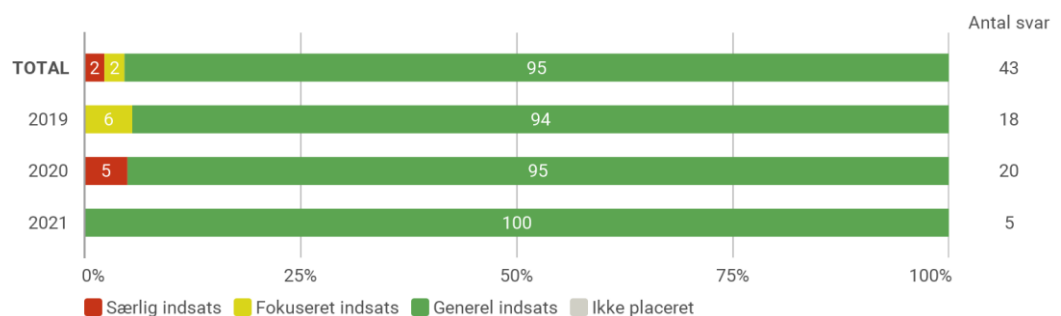
5.1.1 Resultater - Historisk udvikling

Resultater for Talesproglige færdigheder opdelt på indsatsgrupper



Note: Figuren viser resultater for perioden 2021, 2020 og 2019.
Kilde: Rambøll Sprog.

Resultater for Før-skriftlige færdigheder opdelt på indsatsgrupper

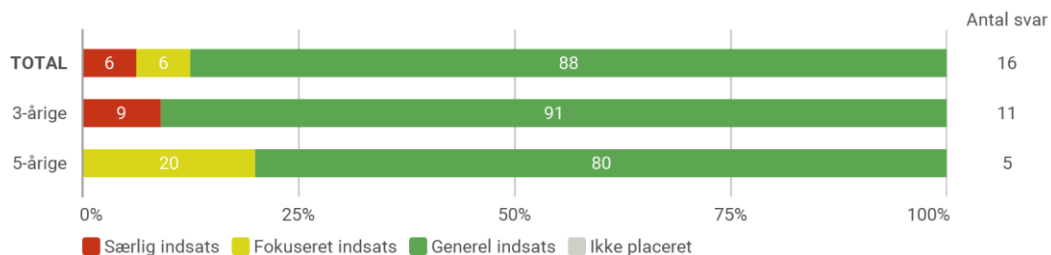


Note: Figuren viser resultater for perioden 2021, 2020 og 2019.

OBS: Vær opmærksom på at de 3-årige ikke placeres i en indsatsgruppe for Før-skriftlige færdigheder og derfor ikke indgår i denne visning.
 Kilde: Rambøll Sprog.

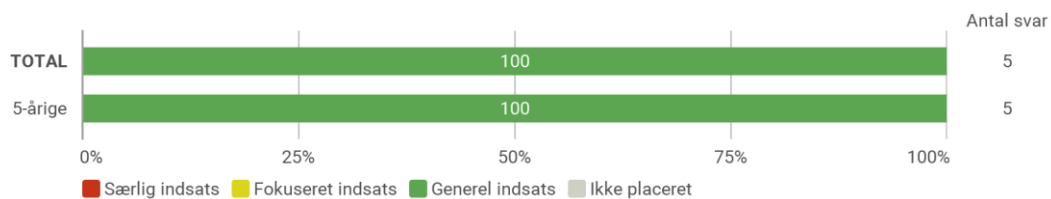
5.1.2 Resultater - opdelt på alder

Resultater for Talesproglige færdigheder opdelt på indsatsgrupper



Note: Figuren viser resultater for perioden 2021.
 Kilde: Rambøll Sprog.

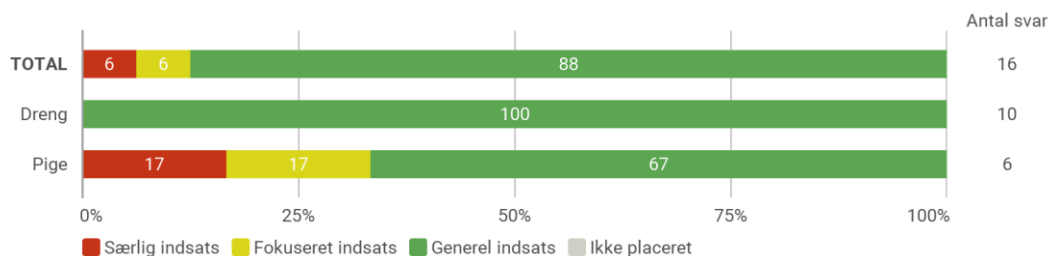
Resultater for Før-skriftlige færdigheder opdelt på indsatsgrupper



Note: Figuren viser resultater for perioden 2021.
 OBS: Vær opmærksom på at de 3-årige ikke placeres i en indsatsgruppe for Før-skriftlige færdigheder og derfor ikke indgår i denne visning.
 Kilde: Rambøll Sprog.

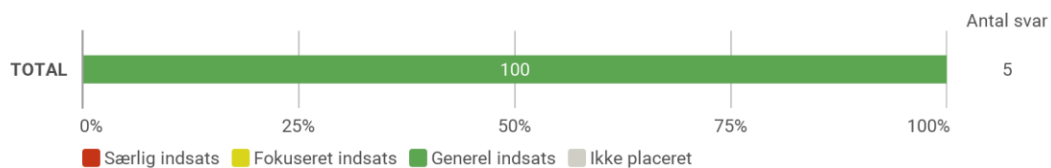
5.1.3 Resultater - opdelt på køn

Resultater for Talesproglige færdigheder opdelt på indsatsgrupper



Note: Figuren viser resultater for perioden 2021.
 Kilde: Rambøll Sprog.

Resultater for Før-skriftlige færdigheder opdelt på indsatsgrupper



Note: Figuren viser resultater for perioden 2021.

OBS: Vær opmærksom på at de 3-årige ikke placeres i en indsatsgruppe for Før-skriftlige færdigheder og derfor ikke indgår i denne visning.

Kilde: Rambøll Sprog.

5.1.4 Sprogvurdering 3-6

I hvilken grad har dagtilbuddet kendskab til Viborg Kommunes Sprogprocedure?

Leders besvarelse:

I høj grad.

Tilsynsførendes bemærkning:

Ingen bemærkning.

I hvilken grad anvendes resultaterne fra sprogvurderingerne til at justere det pædagogiske læringsmiljø?

Leders besvarelse:

Vi benytter data fra sprogvurderingen til at kvalificere den indsats, vi skal igangsætte i fht. det enkelte barn. Vi danner små sproggrupper, hvor børn kan profitere af hinandens samspil. Vi særlig indsats og fokuseret indsats planlægges sprogarbejdet i sparring med logopæden.

Tilsynsførendes bemærkning:

Ingen bemærkning.

5.2 TOPI

Antal TOPI-vurderinger

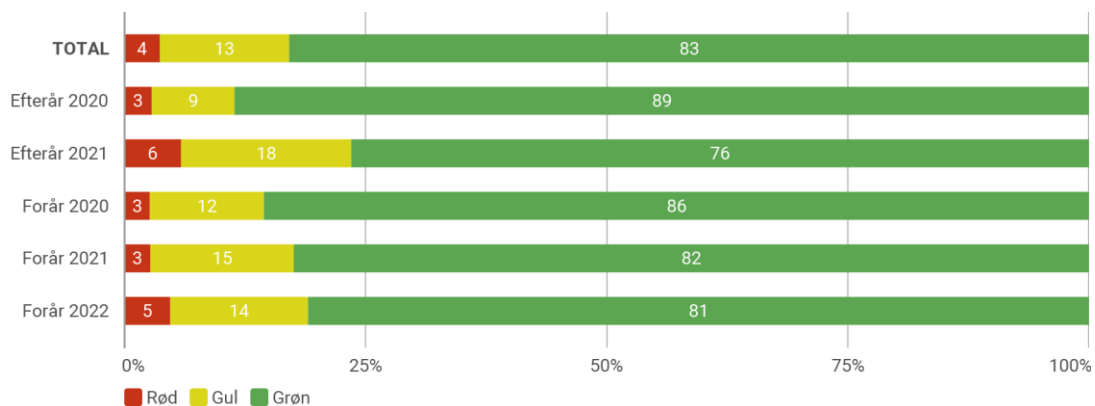
TOPI vurderinger	
"Total"	65

Note: Figuren viser resultater for perioden Forår 2022. Data bliver kun inkluderet ved minimum 5 TOPI-vurderinger.

Kilde: Rambøll TOPI

5.2.1 Resultater - Historisk udvikling

Fordeling af TOPI-positioner

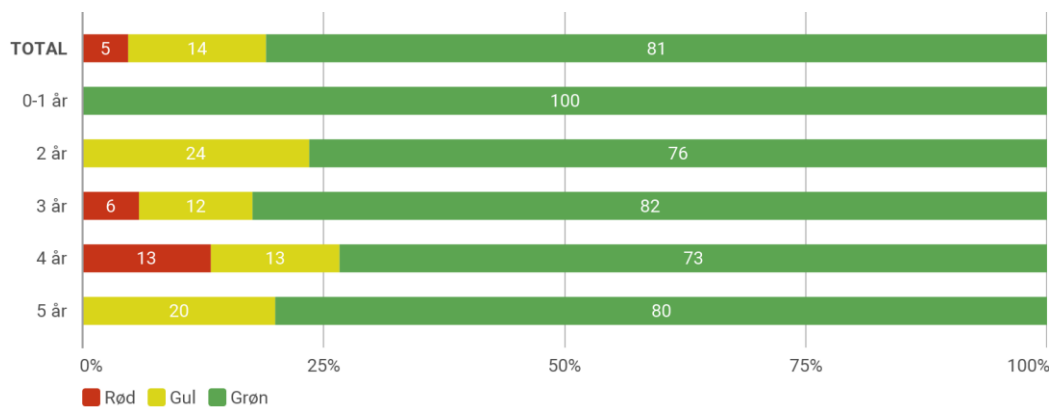


Note: Figuren viser resultater for perioden Forår 2022, Efterår 2021, Forår 2021, Efterår 2020 og Forår 2020. Data bliver kun inkluderet ved minimum 5 TOPI-vurderinger i de givne positioner. Obs: Børn med vurderingen "Vurderes ikke" medregnes ikke i grafen.

Kilde: Rambøll TOPI

5.2.2 Resultater - opdelt på alder

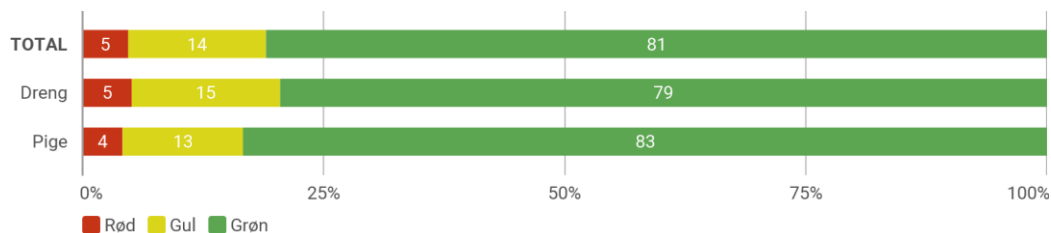
Fordeling af TOPI-positioner



Note: Figuren viser resultater for perioden Forår 2022. Data bliver kun inkluderet ved minimum 5 TOPI-vurderinger i de givne positioner. Obs: Børn med vurderingen "Vurderes ikke" medregnes ikke i grafen.

Kilde: Rambøll TOPI

5.2.3 Resultater - opdelt på køn Fordeling af TOPI-positioner



Note: Figuren viser resultater for perioden Forår 2022. Data bliver kun inkluderet ved minimum 5 TOPI-vurderinger i de givne positioner. Obs: Børn med vurderingen "Vurderes ikke" medregnes ikke i grafen.
Kilde: Rambøll TOPI

5.2.4 TOPI og Trivsel

I hvilken grad arbejder I systematisk med TOPI trivselsundersøgelsen; herunder analysemodellen, handleplan/fokuspunkter og forældresamarbejde?

Leders besvarelse:

Vi har en høj grad af systematik i vores arbejde med barnets trivsel og udvikling. Efter den halvårslige TOPI-indtastning har vi TOPI-møde i hhv. børnehave og vuggestue. Her gennemgås alle børn og tiltag og handlinger drøftes med kolleger. Ved gul og rød position, laver den enkelte pædagog handleplaner og indkalder forældre til samtaler. Lederen deltager i de samtaler, hvor det giver mening for det videre arbejde. Der indkaldes til Tværfagligt Form, når vi ønsker at få nye og andre perspektiver på de udfordringer, vi står med.

Tilsynsførendes bemærkning:

Ingen bemærkning.

5.3 Overgange

I hvilken grad arbejder I systematisk med TOPI overgangsmodellen?

Leders besvarelse:

TOPI-overgangsmodellen benyttes hver gang, der sker en overgang, hvad enten det er fra børnehus til børnehus eller fra børnehus til skole.

Beskriv eventuelt nye tiltag, udfordringer, overvejelser

Leders besvarelse:

Vi har tidligere brugt en lokal handleplan, men er netop gået i gang med at bruge handleplanen med fokuspunkter i Hjernen og Hjertet.

Tilsynsførendes bemærkning:

Ingen bemærkning.